

SOY
Chihuahua

SOYCHIHUAHUANOTICIAS.COM

AÑO #03, N°36, 12-25



SANTIAGO DE LA PEÑA

MOVER A MILLONES DE PASAJEROS NO ES UN LOGRÓ
POLÍTICO; ES UNA RESPONSABILIDAD SOCIAL

***¡LA INNOVACIÓN
BRILLA EN EL NORTE!***



ALCANCE

INNOVACIÓN • COMUNICACIÓN • VENTAS

PANTALLAS PUBLICITARIAS

- *Mayor Visibilidad*
- *Tecnología Avanzada*
- *Ubicaciones Estratégicas*
- *Alto Impacto*

www.agenciaalcance.com

☎ 800 752 92 90

☎ 614 750 90 77

¡Qué gran cierre!

Este año tuvimos de todo: deporte, cultura, conciertos, eventos masivos, grandes apuestas empresariales, emprendimientos, foros, festivales, etc.

No lo podemos negar, tuvimos altas y bajas constantes, pero aquí seguimos, dando todo y listos para dejar atrás lo que dolió, lo que nos dejó derrotados y hasta el suelo, pero que también al levantarnos nos dio el impulso que se requería para iniciar de nuevo y ahora con más fuerza, con más coraje y también, con más ganas de ser mejores.

Cómo dicen por ahí, “Equivocarse es parte del camino, rendirse no es opción”. Siempre habrá alguien que crea en ti, que te de ese beneficio de la duda, que deje entre abierta la puerta para que puedas continuar, que apueste por ti y esa pequeña ranura es la que podemos y debemos aprovechar.

Este 2025 fue increíblemente retador para muchos, pero esos grandes desafíos son los que nos tienen aquí diciendo: “¡Qué gran cierre!” y listos para recibir lo que viene.



—●●—
¡Bienvenido, 2026! Estamos listos para nuevas experiencias.

¡Soy Chihuahua!”

KARINA URBINA
GERENTE COMERCIAL
ALCANCE CHIHUAHUA



SOY
Chihuahua

**Edificio Avena No. 1
C. Jose Maria Mari No. 3702
Col. Santo niño CP. 31200
Chihuahua Chih.**

¿Quieres recibir más información sobre nosotros o publicar en nuestro producto?
Escríbenos a gerenciachihuahua@agenciaalcance.com



10. JORGE CRUZ:
CHIHUAHUA: EL
SECRETO QUE YA NO
QUIERE ESTAR EN
SILENCIO



16. ISUZU: LA
INGENIERIA QUE
MUEVE A MEXICO



18. DRONES PRO UNA
NUEVA VISIÓN DESDE
EL AIRE



40. LOS AUTOS QUE
REVOLUCIONARAN EL
2026



@streamingrecords cuu

Streaming Records

Un estudio adaptado para tí.

Crea tu Podcast

**Haz crecer tu contenido con nosotros.
Ofrecemos streaming en vivo y estrategias
personalizadas para tu podcast**



@streamingrecords cuu

Content

- 12 CARLOS BUHAYA:
CHIHUAHUA
REFERENTE A
IMPARTICIÓN DE
JUSTICIA
- 20 STARLINK: LA
MARCA QUE ESTA
LLEVANDO AL
INTERNET A DONDE
NADIE LLEGABA
- 30 BOWI Y JUAREZBUS
- 62 PRESENTACIÓN
LIBRO DR. MARTIN
ZERMEÑO
HERNANDEZ



SANTIAGO DE LA PEÑA

SECRETARIO GENERAL DE GOBIERNO DEL ESTADO DE CHIHUAHUA



> CORPORATIVO



Heriberto Valdez H.
CEO Grupo Alcance



**Myrna Ivonne
Aparicio Oloño**
Directora de Admón.



Martín Zermeno
Director Zona Norte



Jorge Cruz Camberos
Socio Agencia Alcance Chihuahua



Blanca Ramos
Directora de Finanzas



Mariel Salinas
Directora de redes
sociales



Alejandro Valdez
Director Operaciones



Jesús Cota
Director Nacional de Soy

> GERENTE



Karina Urbina
Gerente Alcance Chihuahua

> EQUIPO CHIHUAHUA



Alondra Hinojos
Diseñadora gráfica y
productora audiovisual



Samuel Navarro
Operaciones



ALCANCE

INNOVACIÓN • COMUNICACIÓN • VENTAS

PANTALLAS EN CHIHUAHUA



LA CERVE



PLAZA GALERÍAS



KM 23

CONTÁCTANOS



614 537 3877
614 457 0519

WWW.AGENCIAALCANCE.COM

MOVILIDAD QUE TRANSFORMA A CHIHUAHUA

35 KM

Es la distancia total que recorre la Troncal 1 del Bowí: el eje vertebral de la movilidad en Chihuahua.

4-5 MIN

El tiempo promedio de espera entre unidades, uno de los más competitivos del país para un sistema BRT.

1500 VIAJES DIARIOS (UACH)

Los que el Bowí ha acumulado desde la llegada de las nuevas unidades, consolidándose como el transporte más eficiente en la historia de Chihuahua.

JUÁREZBUS: 78 ESTACIONES

Suma total de estaciones entre BRT-1 (45), BRT-2 (32) y BRT-3 (8), con 14 compartidas. La red de Juárez es la más grande del estado.

65,360 VIAJES DIARIOS EN JUÁREZBUS

Promedio combinado de los tres corredores BRT de Ciudad Juárez, que complementan la conectividad metropolitana del estado.

41 ESTACIONES

El sistema Bowí opera 41 estaciones en la Troncal 1, además de 2 terminales y una estación temporal en temporada de Expogan.

10 KM

Es la longitud de la Ruta UACH, diseñada para atender a la comunidad universitaria y zonas aledañas

VIAJES DIARIOS (TRONCAL)

Promedio de usuarios que toman el Bowí cada día: una evidencia sólida de su demanda y funcionalidad.

7-15 MIN

Tiempo promedio de espera en la Ruta UACH, diseñado para mantener flujo constante durante horario escolar

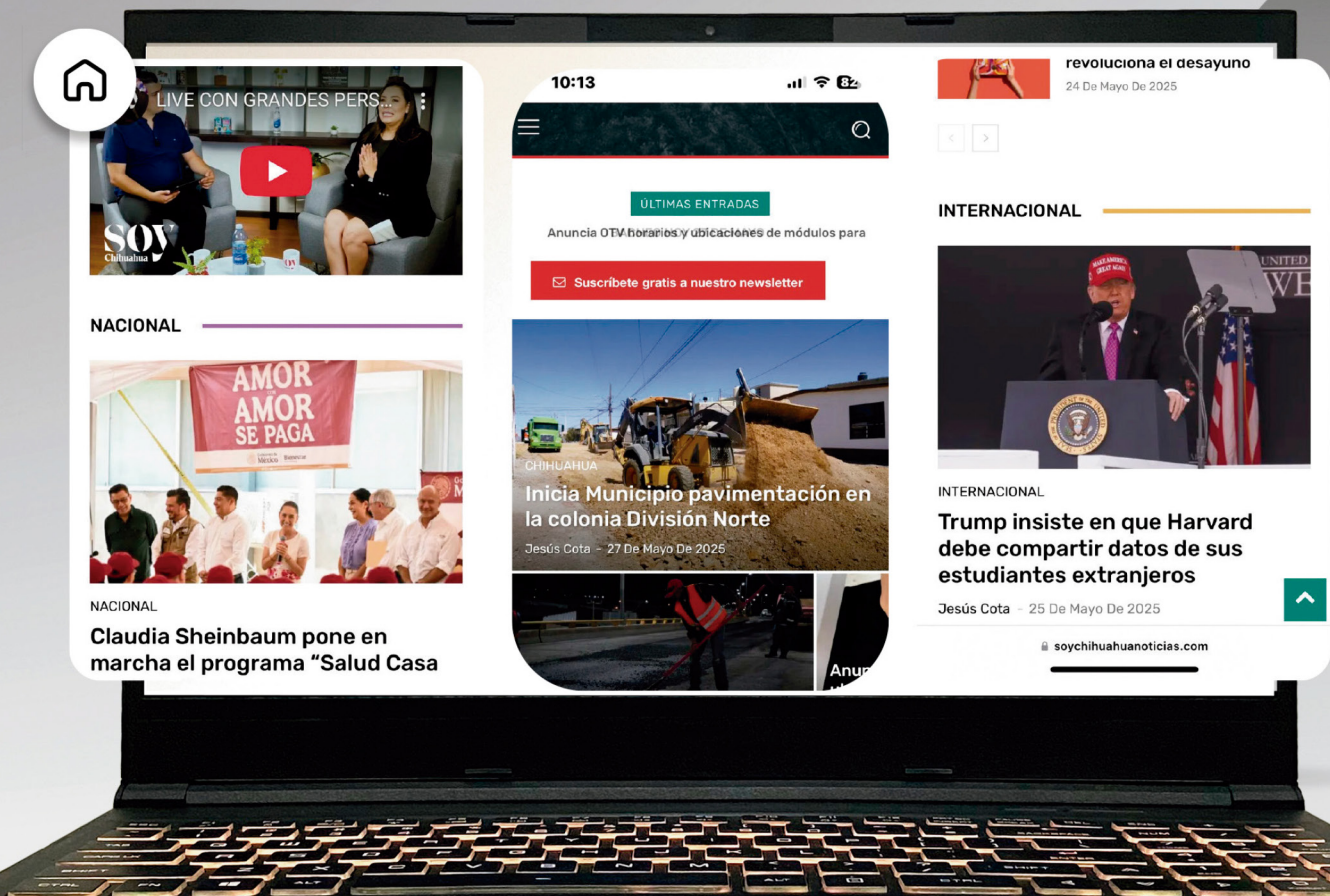
>1,500,000 VIAJES

Los que el Bowí ha acumulado desde la llegada de las nuevas unidades, consolidándose como el transporte más eficiente en la

Fuente: Operadora de transportes (OTV)

¿Ya conoces nuestro portal de noticias?

SOY Chihuahua



Escanea el código o ingresa a
www.soychihuahuanoticias.com



JORGE CRUZ CAMBEROS

Chihuahua merece más: avanzar una generación sí es posible

En Chihuahua nos encanta decir que somos una ciudad de trabajo, esfuerzo y orgullo. Y lo somos. Pero si queremos transformar ese orgullo en progreso real para más familias, necesitamos hacernos una pregunta decisiva: ¿qué necesitamos para que una persona cambie su historia económica en una sola generación?

La respuesta tiene muchas capas, pero dos rutas claras: educación enfocada y emprendimiento con propósito. Ambas ya están sucediendo aquí mismo, en nuestras colonias, en nuestros parques industriales, en los centros de capacitación. Lo que falta es potenciarlas, conectarlas y ponerlas al centro de nuestra visión de ciudad.

Educación que sí cambia vidas

En temas de movilidad social, no toda educación tiene el mismo impacto. La clave está en alinear lo que se aprende con lo que el mercado necesita. Hablar inglés, estudiar una carrera técnica o una ingeniería vinculada a los sectores productivos de Chihuahua —industria, logística, tecnología, salud especializada— abre puertas a empleos bien pagados y estables. Es ahí donde muchas historias de éxito comienzan.

Aprender habilidades que generan valor en la economía real no solo cambia el ingreso de una persona, cambia las posibilidades de toda su familia. Eso es movilidad social: que el lugar donde naces no determine el lugar donde te vas a quedar.

Emprender con raíz y con rumbo

La segunda vía la vemos todos los días en nuestra ciudad: gente que empieza con poco, pero con mucho corazón. Emprendedores de barrio, de oficio, de vocación. Personas que convierten su talento en un ingreso, su negocio en patrimonio. Lo hacen con orgullo, con disciplina, con amor por su familia.

El ingreso como palanca del cambio

Si queremos que más personas tengan verdaderas oportunidades, tenemos que hablar del ingreso. Hoy, un salario digno por persona en Chihuahua ronda los \$11,500 pesos al mes. Si en una casa trabajan dos adultos, el piso mínimo debería ser de \$23,000. Pero más del 18% de la población ocupada sigue por debajo de ese umbral.

Ese es el primer reto. Pero no podemos quedarnos ahí. Porque una familia apenas sobrevive con \$23,000. Para empezar a construir —ahorro, educación extra, salud, patrimonio— se necesita superar los \$30,000 mensuales. Y si hablamos de movilidad real, un ingreso de \$70,000 por hogar es el punto donde una familia puede prosperar en serio: invertir, estudiar más, crecer sin miedo.

¿Es ambicioso? Sí. ¿Es posible? También.

Qué están haciendo otras ciudades del mundo

Experiencias internacionales demuestran que las ciudades que impulsan la movilidad social comparten tres ingredientes: educación pertinente, apertura económica y políticas que favorecen la competencia y la innovación. Londres, por ejemplo, ha ligado programas técnicos con industrias emergentes. En Medellín, la combinación de transporte accesible, educación gratuita y redes de emprendimiento redujo la pobreza estructural. Y en ciudades intermedias de Corea del Sur, se logró escalar generaciones gracias a inversión sostenida en capital humano.

Chihuahua puede aprender de eso. Ya tiene talento, cultura de trabajo y sectores dinámicos. Lo que falta es alinear esfuerzos.

Aprovechar lo que tenemos para aspirar a más

Hoy existen apoyos sociales y becas impulsadas por el municipio, el gobierno estatal y la federación. Estas herramientas, bien aprovechadas, pueden ser el trampolín para que más personas accedan a oportunidades reales: concluir una carrera, capacitarse, emprender o conseguir un mejor empleo.

Pero es importante entender algo: estos apoyos deben verse como impulsores temporales, no como soluciones permanentes. Su continuidad depende, entre otras cosas, de la salud económica del país. Por eso, la meta debe ser usarlos como una palanca para escalar, no como un punto de llegada.

Porque una ciudad que aspira no se conforma. Chihuahua tiene con qué avanzar. Lo importante es decidir hacerlo juntos, con visión, con ambición sana, y con la claridad de que el verdadero progreso se mide por las oportunidades que construimos... y las que multiplicamos para los que vienen detrás.



**Pimsa
Capital**

¡Invierte &
Asegúrate con
Con los expertos!



CONTACTO

www.pimsacapital.com





**MTRO. CARLOS ALEJANDRO OLIVAS
BUHAYA**
JUEZ DECIMOTERCERO CIVIL

Chihuahua, referente en impartición de justicia

El día 1 de septiembre de 2025, tuvimos el honor de rendir protesta como magistrados, juezas y jueces del Poder Judicial del Estado de Chihuahua ante el Pleno del Honorable Congreso del Estado. A partir de ese momento solemne, asumimos plenamente el mandato constitucional y legal de impartir justicia. Este encargo no solo constituye un privilegio y una distinción profesional, sino que representa, por encima de todo, un compromiso profundo y una responsabilidad mayúscula frente a la sociedad chihuahuense.

El Poder Judicial enfrenta hoy un desafío histórico derivado de su nueva concepción estructural e institucional, dentro de la cual fuimos electos mediante el voto directo de la ciudadanía, lo cual fortalece nuestra legitimidad democrática. Esta transformación exige que respondamos con absoluta altura de miras, garantizando a la población un proceso judicial correcto, expedito, transparente, justo y adecuado, que esté a la altura de sus expectativas y de las necesidades contemporáneas de nuestro estado.

En este contexto, las juezas y los jueces de primera instancia desempeñamos un papel aún más relevante. Somos el primer contacto con la ciudadanía, quienes escuchamos de manera directa sus conflictos, dificultades y circunstancias jurídicas. Por ello, nuestro actuar debe ser siempre humanista, empático, objetivo, profesional y sensible, reconociendo que detrás de cada expediente hay personas, familias y realidades específicas que requieren una atención digna y una resolución judicial fundada en la ley y en los principios de justicia.

Para cumplir cabalmente con esta encomienda, es imprescindible que continuemos con una capacitación constante, que reforcemos nuestra profesionalización y que fortalezcamos los equipos de trabajo que nos acompañan.

Como institución, debemos consolidar una dinámica de coordinación permanente entre magistrados, juezas, jueces, comisionados y todas las personas que integran el Tribunal. Solo de esta manera podremos construir un Poder Judicial sólido, moderno y eficaz, capaz de responder a las exigencias legítimas de las y los chihuahuenses.

Este esfuerzo colectivo no solo robustece nuestro estado de derecho, sino que también contribuye a generar una sensación de armonía, confianza y estabilidad social.

Asimismo, es justo y necesario reconocer el esfuerzo, la dedicación y el compromiso de todas las personas que, durante décadas, han colaborado en el Poder Judicial de nuestro estado. Su labor constituye la base sobre la cual hoy construimos. Por ello, resulta indispensable rescatar las buenas prácticas, aprender de la experiencia acumulada y, al mismo tiempo, atender con responsabilidad y apertura las áreas de oportunidad que se presenten.

El derecho y la sociedad se encuentran en constante evolución, y nuestro deber es adaptarnos a esas realidades jurídicas y sociales con visión de futuro. Nuestro compromiso es aportar con determinación a los esfuerzos institucionales para consolidar un sistema de justicia más eficiente, más accesible y más humano.

A más de tres meses de haber iniciado este camino, estoy convencido de que, desde el estado de Chihuahua, seremos un eje fundamental y un ejemplo nacional de buenas prácticas en la impartición de justicia. Contamos con una trayectoria histórica que nos respalda, pues Chihuahua ha sido referente en temas como la implementación del sistema penal acusatorio, la justicia restaurativa, el modelo de justicia laboral, entre otros avances trascendentes. Estoy seguro de que, en el corto plazo, se verá reflejado el trabajo comprometido, la dedicación, la disciplina y la responsabilidad de todas y todos quienes integramos esta insigne institución, en beneficio de la sociedad y del fortalecimiento de nuestro estado de derecho.



CONOCE NUESTRAS SUCURSALES



**Gasolinera Arpe
Circuito Universitario**



**Gasolinera Arpe
Nogales**



**Gasolinera Arpe
Reliz II**



**Gasolinera Arpe
Lombardo Toledano**



**Gasolinera Arpe
Reliz I**



**Gasolinera Arpe
Atenas**

<https://corparpe.com>



JOSS VEGA
DIPUTADA LOCAL

JOSSÍESTOY por el Distrito 15

Legamos a diciembre y estamos por concluir un año más, motivo por el cual quiero aprovechar este espacio para hacer un breve resumen de lo que ha sido el trabajo dentro del Congreso del Estado y por supuesto en el Distrito 15 que es al que tengo el honor de representar.

A lo largo de este año he podido regresar de una u otra manera a las 156 colonias que conforman dicha demarcación territorial poniéndome a la orden a través de los medios por los cuales me pueden contactar. Gracias a todo esto, se pudieron resolver casi 8,000 gestiones entre los que destacan apoyos a estudiantes, deportistas, escuelas, grupos representativos y por su puesto a las familias.

También, a través del Programa denominado JOSSÍESTOY en tu Colonia se acercaron 4,000 servicios por parte del Gobierno del Estado y el Gobierno Municipal de manera gratuita. Igualmente se atendieron las solicitudes de las y los vecinos de los diferentes sectores realizando recorridos junto al Director de la Junta Municipal de Agua y Saneamiento (JMAS), Alan Falomir, para atender las fugas en los domicilios; así como con el Director de Seguridad Pública Municipal (DSPM), Julio César Salas, quien escuchó las inquietudes respecto a la seguridad en las colonias y reestructuró recorridos para fortalecer este tema tan sentido por la sociedad.

En cuanto a los esfuerzos por disminuir la brecha de desigualdad entre hombres y mujeres, he presentado diversas iniciativas como la que pretende salvaguardar a las mujeres víctimas de violencia digital, la que busca reforzar las medidas de protección y la que busca fortalecer la autonomía económica de las mujeres.

Destacan a su vez las que busca que se otorgue información precisa y oportuna sobre la donación o inhibición de leche en casos de muerte fetal, la que pretende prevenir y atender integralmente los embarazos adolescentes y la que está enfocada en otorgar permisos labores con goce de sueldo para la realización de estudios médicos que detecten enfermedades como el cáncer a tiempo. En cuanto a este último punto, se han realizado de manera gratuita 300 mastografías y Papanicolaous porque estoy convencida que la detección oportuna salva vidas.

Otras iniciativas presentadas buscan reforzar las denuncias por parte de la ciudadanía contra el maltrato animal, la protección de las mujeres adultas mayores, el reforzamiento de estrategias contra el matrimonio infantil, y adecuaciones a la Ley de de Asentamientos Humanos, Ordenamiento Territorial y Desarrollo Urbano dle Estado.

Enfocada en las peticiones de la gente, se entabló un diálogo con la Gobernadora, María Eugenia Campos, quien no dudó en poner en marcha el Programa Juntos Construimos por medio del cual se atenderán en una primera etapa 15 escuelas pertenecientes al Distrito 15, y más de 40 en toda la entidad. Esta atención integral incluye mejoras en la infraestructura, donación de inmoviliario, limpieza y reforzamiento en el tema de vialidad.

Sin duda, ha sido un año de mucho trabajo, pero sobre todo de cercanía, de escucha, de atención y de gestión para las y los chihuahuenses es por ello que mi compromiso es mantener ese ritmo por el bien de toda la ciudadanía.

Finalmente, quiero hacer uso de este espacio para desearles un gran cierre de año a todas y todos los lectores. Que puedan disfrutar de este tiempo en familia y que el 2026 lo inicien en unidad y que esté lleno de prosperidad, salud y amor. }

Cuenten con una servidora para seguir sumando esfuerzos, recuerden que #JOSSÍESTOY.

#JOSSÍESTOY

**CORNER
SPORT**
SPORTS,
FRIENDS
& DRINKS

Ambiente exclusivo, espacios amplios y el toque festivo que buscas

TU POSADA MERECE EL MEJOR LUGAR

APARTA TU FECHA

Y ASEGURA TU LUGAR

PREGUNTA POR NUESTROS PAQUETES ESPECIALES Y ELIGE TU POSADA
HAZ TU RESERVACIÓN AL 614 106 7170

Brands

ISUZU: La ingeniería que mueve a México

En un país donde cada kilómetro cuenta y cada entrega define la reputación de una empresa, ISUZU se ha convertido en sinónimo de confianza, eficiencia y resistencia.

Desde hace casi dos décadas, la marca japonesa ha marcado una diferencia real en la movilidad comercial del país, consolidándose como un aliado estratégico para miles de negocios que necesitan más que un camión: necesitan un motor que sostenga su crecimiento.

La ingeniería japonesa que impulsa al empresariado mexicano: ISUZU llegó a México en 2005 con una filosofía clara: crear soluciones inteligentes para las necesidades reales del transporte nacional. Su enfoque en durabilidad, ahorro de combustible y mantenimiento preventivo la convirtió rápidamente en una marca indispensable para empresas de todos los tamaños.

Hoy, ISUZU opera con una red de distribuidores sólida, servicio técnico especializado y un portafolio capaz de adaptarse a operaciones urbanas, regionales y de larga distancia.

Rendimiento que se siente en cada viaje: Los motores diésel de ISUZU son reconocidos mundialmente por su bajo consumo, su potencia estable y su vida útil prolongada. Un camión ISUZU no solo transporta carga: transporta tranquilidad, porque cada pieza está diseñada para durar.

Soluciones para cada tipo de negocio

- **Serie ELF** – perfectos para reparto urbano, ligeros y maniobrables.
- **Serie FORWARD** – medianos, confiables y versátiles para operaciones más robustas.
- **Serie GIGA** – la fuerza pesada para distancias largas y cargas mayores.

Con cada serie, **ISUZU** reafirma su compromiso: **darle el camión exacto que tu operación necesita.**

Chihuahua: un punto clave para ISUZU Chihuahua es un estado de industria, comercio, logística y manufactura. Aquí, las rutas no perdonan: desierto, altura, calor, temporadas extremas y distancias que ponen a prueba a cualquier vehículo. Por eso ISUZU se ha convertido en un aliado clave para el empresariado local.

La marca ha logrado posicionarse en Chihuahua gracias a tres factores:

Rendimiento en climas extremos: Los motores ISUZU han demostrado operar con eficiencia en temperaturas que superan los 40°C, incluso en rutas de carga pesada.

Bajo costo operativo: Para negocios chihuahuenses que recorren cientos de kilómetros diarios, el ahorro en combustible y mantenimiento marca una gran diferencia.

Soporte técnico local: ISUZU Chihuahua ofrece atención especializada, disponibilidad de refacciones y asesoría directa para flotas y pequeñas empresas.

ISUZU Chihuahua: Tu aliado en movimiento

**Av. Tecnológico 14123, Paseos de Chihuahua,
31105 Chihuahua, Chih. Teléfono: 614 481 9156**

Desde esta sucursal, ISUZU trabaja hombro a hombro con transportistas, emprendedores, comercios y grandes industrias, impulsando proyectos locales con la misma seriedad con la que mueve a gigantes logísticos a nivel nacional.

El futuro del transporte ya está aquí: Con nuevas tecnologías, modelos más eficientes y una visión orientada a la sostenibilidad, ISUZU sigue elevando el estándar de la movilidad comercial en México. Y en Chihuahua, donde cada negocio necesita fuerza, constancia y un motor que no se raje, ISUZU se convierte en la elección natural.

"Porque al final, un camión no solo transporta mercancía... transporta el corazón de cada empresa."

2
ANIVERSARI



LLEVANDO LA MAGIA A CADA HOGAR



La confiabilidad es
nuestro mejor regalo.

¡Felices fiestas!

ISUZU

Nuestro impulso eres tú

Una nueva visión desde el aire

La nueva generación de drones equipados con sensores avanzados como ecosondas, radar de penetración terrestre (GPR), magnetómetros y detectores de metano está revolucionando la manera en que se realizan los estudios hidrográficos, geofísicos y ambientales en todo el mundo. Estas plataformas aéreas no tripuladas permiten obtener información precisa, segura y en menor tiempo, reduciendo costos operativos y riesgos para el personal en terreno.

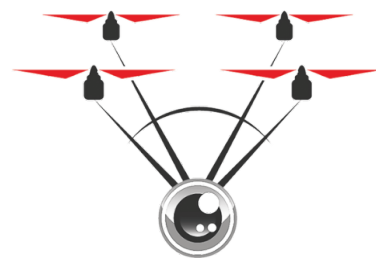
Las ecosondas integradas en drones posibilitan la realización de mediciones batimétricas rápidas y de alta precisión en ríos, lagos, embalses y zonas costeras, eliminando la necesidad de embarcaciones tripuladas y facilitando el acceso a áreas de difícil alcance o condiciones peligrosas.

Por su parte, el GPR aéreo permite el mapeo detallado de infraestructuras subterráneas como tuberías, cables, cavidades y formaciones geológicas, además de aplicaciones especializadas en estudios glaciológicos y arqueológicos. Esta tecnología aporta una visión clara del subsuelo con una precisión sin precedentes desde plataformas aéreas.

Los magnetómetros montados en drones mejoran significativamente la detección de objetos metálicos enterrados, anomalías magnéticas y estructuras geológicas, convirtiéndose en una herramienta clave para exploración minera, estudios geotécnicos y análisis geológico avanzado.

Adicionalmente, el sensor Falcon Plus TDLAS permite el monitoreo aéreo eficiente y en tiempo real de fugas de metano, contribuyendo a la detección temprana de emisiones en industrias energéticas, oleoductos, gasoductos y vertederos. Esta tecnología es fundamental para la reducción de emisiones, el cumplimiento normativo y la protección del medio ambiente.

Todo esto y mucho más podrás observar, conocer y aprender de primera mano durante el DEMO DAY 2026, que se llevará a cabo los días 20, 21 y 22 de enero de 2026. Un evento internacional y gratuito, diseñado para profesionales, técnicos y entusiastas interesados en las últimas innovaciones en drones, sensores y aplicaciones de monitoreo avanzado.



DRONES PRO MEXICO
UNA NUEVA VISION DESDE EL AIRE

**REGÍSTRATE
AQUÍ**



Conócenos

www.dronespro.com.mx

Facebook: Drones Pro Shop

Instagram: Drones Pro

Cotizaciones

info@dronespro.com.mx

(614) 742 00 08



DRONES

PRO MÉXICO DEMO DAY 2026



SPH Engineering



UACH
UNIVERSIDAD AUTÓNOMA
DE CHIHUAHUA



Zootecnia y
Ecología

20
21
22

DE
ENERO
2026

DRONES PRO MÉXICO sorprenderá a Chihuahua con un Demo Day imperdible. Junto a SPH Engineering viajando directamente desde Europa, presentaremos tecnologías aéreas y subterráneas revolucionarias para exploración, inspección y monitoreo: Ecosondas, Zond Aero LF, MagNimbus, EchoNimbus, Flux Aero y Falcon Plus en acción real.

Conoce las herramientas que están transformando sectores como infraestructura, energía, minería, geofísica y medio ambiente.

SEDE:

Aula Magna – Facultad de Zootecnia y Ecología, UACH.

REGÍSTRATE
AQUÍ

Evento Internacional

100% Gratuito

Cupo Limitado | Registro Obligatorio



Starlink: La marca que está llevando internet donde nadie llegaba



Durante décadas, la conectividad fue un privilegio de las grandes ciudades. Hoy, esa brecha comenzó a romperse gracias a una de las marcas más disruptivas del mundo: Starlink, el servicio de internet satelital desarrollado por SpaceX.

Lo que antes parecía ciencia ficción, hoy es una realidad: internet de alta velocidad en comunidades rurales, zonas desérticas, ranchos, sierras y regiones donde la fibra óptica jamás llegó. Y México ya forma parte de esta revolución.

Conectividad sin fronteras: A diferencia de los sistemas tradicionales, Starlink no depende de torres terrestres. Funciona a través de una red de miles de satélites en órbita baja, lo que permite:

- **Velocidades de 100 a 250 Mbps**
- **Baja latencia**
- **Estabilidad incluso en zonas remotas**
- **Instalación rápida sin obras de infraestructura**

Esto lo convierte en una solución clave para regiones como la Sierra Tarahumara, zonas rurales de Chihuahua, rancherías, parques industriales alejados y nuevas zonas de desarrollo.

Una herramienta para el crecimiento económico: Starlink no solo es internet: es una plataforma para el desarrollo. Su impacto ya se refleja en sectores como:

- **Educación a distancia**
- **Telemedicina**
- **Comercio electrónico**
- **Agricultura inteligente**
- **Empresas en zonas industriales aisladas**
- **Turismo en zonas naturales**

Negocios que antes estaban desconectados hoy venden, se capacitan, facturan y atienden clientes en tiempo real.

Innovación que acelera el futuro: Starlink es parte del ecosistema tecnológico de Elon Musk, junto con Tesla, Neuralink y SpaceX. Esto garantiza una evolución constante en:

- **Satélites más rápidos**
- **Equipos más compactos**
- **Costos progresivamente más accesibles**
- **Mayor cobertura y estabilidad**

La conectividad ya no es un lujo: es infraestructura básica del futuro.

Starlink en Chihuahua: una nueva puerta abierta: En un estado extenso como Chihuahua, donde conviven capital, industria, campo, sierra y frontera, Starlink se perfila como un aliado estratégico para:

- **Empresas en parques industriales**
- **Desarrollos turísticos rurales**
- **Proyectos agrícolas tecnificados**
- **Familias en comunidades alejadas**

La transformación digital también se vive fuera de las ciudades.

Una marca que no vende internet... vende oportunidades Starlink no ofrece solo megas: ofrece posibilidades.

Donde antes había aislamiento, hoy hay educación, comercio, innovación y crecimiento.

En un mundo donde todo avanza a velocidad digital, Starlink está dejando claro que el futuro no es urbano: es global.



Totalplay®

EL INTERNET ¡MÁS MACHÍN!



¡Contrata ahora!

totalplay.com.mx 800 330 1111

CONSULTA TÉRMINOS Y CONDICIONES DEL SERVICIO EN WWW.TOTALPLAY.COM.MX/TERMS.
CONSULTA PLANES Y PROMOCIONES VIGENTES EN WWW.TOTALPLAY.COM.MX



Chihuahua impulsa a sus atletas rumbo a Los Ángeles 2028

Chihuahua volvió a demostrar que aquí el deporte no se aplaude: se respalda. En un evento histórico celebrado en el Polideportivo Luis H. Álvarez, el alcalde Marco Bonilla presentó el Fondo Deportivo de Alto Rendimiento “Meta Olímpica”, el primer programa municipal del país diseñado para acompañar —con estrategia, recursos y visión— a los atletas chihuahuenses en su camino rumbo a los Juegos Olímpicos de Los Ángeles 2028.

“El deporte no solo es competencia; es carácter, disciplina y el fuego interior que eleva al individuo y a toda la sociedad. Hoy cumplimos la promesa de apoyar a quienes llevan el nombre de Chihuahua a lo más alto”, expresó el alcalde al anunciar este fondo sin precedentes.

El programa contempla becas mensuales, apoyos para viajes, campamentos, competencias nacionales e internacionales, así como preparación física, técnica y mental. “Este fondo no pertenece a una administración, sino a una generación. Es la fe de todo un pueblo depositada en sus atletas”, subrayó Bonilla ante deportistas, entrenadores y autoridades.

Desde el escenario, la marchista olímpica Alegna González, orgullo de Ojinaga, agradeció el respaldo institucional y destacó que “Meta Olímpica” aporta certeza y continuidad a quienes buscan conquistar el pódium mundial.

El director del Instituto Municipal de Cultura Física y Deporte, Juan José Abdo, confirmó que este nuevo fondo cuenta con el respaldo del Comité Olímpico Mexicano y del Comité Paralímpico Mexicano, consolidando a Chihuahua como referente nacional en política deportiva.

Durante la presentación, también se mostró un simulador de exposición hipóxica prolongada, tecnología de entrenamiento de altura que permitirá mejorar el rendimiento aeróbico de los atletas rumbo a sus competencias internacionales.

En representación de la gobernadora Maru Campos, Teporaca Romero, directora del Instituto Chihuahuense del Deporte, reconoció el liderazgo del alcalde Bonilla: “El talento gana partidos, pero el trabajo en equipo y con inteligencia gana campeonatos”, afirmó.

Por su parte, **Jorge Cruz Camberos, presidente de Desarrollo Económico de Chihuahua**, celebró el impacto del fondo y su alineación con la estrategia de crecimiento integral: “Los atletas olímpicos inspiran a nuevas generaciones. Con este fondo, Chihuahua tendrá más medallas y más representantes en las próximas olimpiadas”.

Meta Olímpica marca un antes y un después. Un compromiso real. Una apuesta valiente por el talento local. Y el primer paso rumbo a los escenarios internacionales donde Chihuahua ya comienza a dejar su huella.



GRUPO
ALCANCE

Valla Digital

**¡VALLA MOVIL
PARA UN ALCANCE
SIN LIMITES!**

ALCANCE

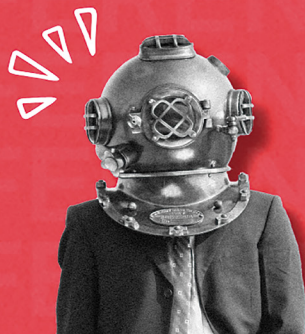
¡CONTRATAME!

**614-750-9077
614-457-0519**

¡CONTACTÁNOS!

☎ 614 457 0519

Reels



Premios Referente 2025

Chihuahua late distinto cuando celebra a su gente. Y los Premios Referente 2025 llegan justo con ese espíritu: el de mirar hacia dentro, hacia los talentos que nacen, crecen y transforman la ciudad desde sus trincheras.

El medio digital Referente.mx abrió oficialmente su convocatoria para reconocer a las personas, asociaciones y empresas que han marcado diferencia durante este año.

En una época donde sobran voces, pero faltan referentes, esta iniciativa busca lo esencial: poner en el mapa a quienes construyen comunidad, identidad y cultura.

El arte y la cultura que sostienen a Chihuahua: Referente.mx subraya un punto vital: el arte y la cultura no son adornos, son cimiento. En Chihuahua, estos elementos han tejido orgullo, han creado identidad y han sostenido a generaciones enteras.

Los Premios Referente 2025 quieren dar luz a quienes muchas veces trabajan en la sombra: artistas emergentes, creadores multiformato, talentos anónimos que desde la trinchera local le dan forma a la ciudad que somos. Porque cada mural, cada verso, cada pieza teatral y cada melodía que nace en Chihuahua cuenta una historia. Y este año, quieren contarse todas.

Una nominación que nace del corazón de la gente: A través de Instagram, la ciudadanía puede proponer perfiles destacados en distintas áreas. No hay filtros ni restricciones: si alguien inspira, transforma o eleva a Chihuahua, merece ser nominado.

Nomina aquí: [instagram.com/referente.mx](https://www.instagram.com/referente.mx)

Una gala donde, por fin, los nombres que siempre admiramos y los que aún falta descubrir subirán al escenario que merecen.

El mensaje detrás de estos premios: Más que una estatuilla, este reconocimiento es un recordatorio: **Chihuahua tiene talento, creatividad y alma.** Y cuando la comunidad lo reconoce, ese talento florece aún más.

Fechas clave para no perderse nada

Inicio de nominaciones: 21 de octubre 2025

Cierre de nominaciones: 28 de noviembre 2025

Votaciones: 10 al 15 de diciembre 2025

Gala de premiación: Febrero 2026

Los Premios Referente 2025 invitan a todos los chihuahuenses a ser parte de la historia cultural de su ciudad. Porque nominar es también decir: te veo, te admiro, te necesitamos.

¿Qué son los Premios Referente?

Los Premios Referente son una plataforma dedicada a identificar y premiar a aquellos que sobresalen en sus respectivos campos, fomentando la competitividad y la innovación. A través de **diversas categorías**, se busca reconocer el esfuerzo y la dedicación de individuos y organizaciones que impactan positivamente.

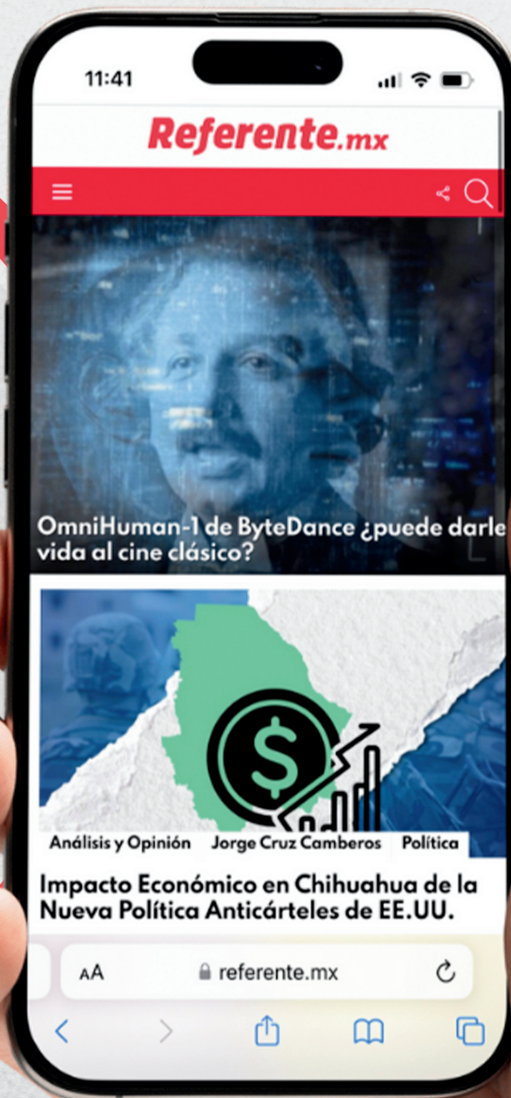


S E U N R E F E R E N T E

Referente.mx

Habla con nuestro círculo

Anúnciate al centro
del ecosistema



www.referente.mx



contacto@referente.mx



Instagram @referente.mx



TikTok @referente.mx



Facebook Referente.mx



YouTube @Referentemedia

Maru Campos reconoce a Alegna González como un ejemplo para los chihuahuenses

La gobernadora Maru Campos expresó su agradecimiento a la marchista Alegna González Muñoz por ser un ejemplo para las y los chihuahuenses.

La mandataria sostuvo un encuentro con la atleta originaria de ciudad Ojinaga, quien recientemente ganó medalla de plata en la categoría de Marcha 20 Kilómetros, del Campeonato Mundial de Atletismo Tokio 2025.

La felicitó por su disciplina, constancia y compromiso, cualidades que la han posicionado como una de las deportistas más destacadas del país.

“Muchísimas gracias por venir, por ser un ejemplo vivo de lo que puede hacer un chihuahuense, una chihuahuense en el deporte. Y todo lo que podamos hacer por ti y apoyarte, cuenta con nosotros”, expresó la titular del Ejecutivo.

Maru Campos refrendó a Alegna su compromiso con las y los deportistas chihuahuenses y reiteró el respaldo de su administración para impulsar al talento local en competencias nacionales e internacionales.

La deportista agradeció a la Gobernadora por los proyectos impulsados a través del Instituto Chihuahuense del Deporte.



“Quiero agradecer porque tienen un proyecto muy bonito para los deportistas chihuahuenses y creo que ya se ha visto reflejado en estos resultados del Mundial de Tokio: las únicas dos medallas, y los dos chihuahuenses”,

señaló González, al referirse a Uziel Muñoz, quien obtuvo presea en la disciplina de Impulso de Bala.

Con un tiempo de 1:26:06 horas, González estableció un nuevo récord americano en la especialidad.

“No nos dejan solos, siempre están al pendiente. La verdad es que eso motiva al atleta, saber que no se siente solo al llegar a una competencia, sino que tiene todo un equipo de trabajo que lo respalda, y el Estado, sobre todo”, expresó.

Con la guía de su entrenador Ignacio Zamudio, Alegna, de 26 años, continúa su preparación rumbo a los Juegos Olímpicos de Los Ángeles 2028.

ALCANCE

INNOVACIÓN • COMUNICACIÓN • VENTAS

La mejor agencia de marketing y medios publicitarios en Chihuahua



Esríbenos

Cotiza aquí



Chihuahua conquista el premio “Destino Turístico por Descubrir” en Marcas de Confianza México

Chihuahua volvió a demostrar que su grandeza no solo se recorre: también se reconoce. El Gobierno del Estado y el Fideicomiso de Promoción Turística ¡Ah, Chihuahua! recibieron el galardón “Destino Turístico por Descubrir”, otorgado por la revista Selecciones de Reader’s Digest durante los premios Marcas de Confianza México 2025, celebrados en la Ciudad de México.

El secretario de Turismo, Edibray Gómez Gallegos, fue el encargado de recibir el reconocimiento en representación de la gobernadora Maru Campos, extendiendo una invitación directa a explorar los tesoros del estado, incluidos sus cinco Pueblos Mágicos, la inmensa Sierra Tarahumara, Ciudad Juárez y la vibrante capital.

El premio reconoce el crecimiento, la oferta diversa y el encanto todavía por revelarse que envuelven al estado, impulsados por la campaña nacional ¡Ah, Chihuahua!, cuyo lema para 2025 –El México que No Conoces– promete abrir nuevos caminos al turismo nacional.



Este logro se suma a una racha de éxitos: durante el Tianguis Turístico de Baja California, Chihuahua arrasó con nueve distinciones, superando a todos los estados del país y consolidándose como una potencia turística en expansión.

Ala ceremonia también asistieron figuras clave del sector, como Octavio de la Torre, presidente de Concanaco Servytur, y Germán Orrantía Calderón, director de Promoción Turística.

En un país repleto de destinos, Chihuahua brilla como ese lugar que sorprende, enamora y aún tiene mucho por contar.

REALIZAMOS VIDEOS PROFESIONALES CON DRON



RESOLUCIÓN
6K



IDENTIFICACIÓN Y
RASTREO
MEDIANTE **IA**



HASTA **12**
KILÓMETROS DE
DISTANCIA



TRANSMISIÓN
EN VIVO



GRUPO
ALCANCE

¡CONTÁCTANOS! 614 457 0519

Bowí y JuárezBus, entre los mejores sistemas de transporte público del país

Un estudio nacional volvió a poner a Chihuahua en el mapa de la movilidad moderna. De acuerdo con la Radiografía de Transporte Público para Ciudades 2025, los sistemas Bowí, en Chihuahua capital, y JuárezBus, en Ciudad Juárez, fueron reconocidos como dos de los mejores modelos de transporte público del año.

El Secretario General de Gobierno, Santiago De la Peña, destacó que este resultado responde al compromiso asumido por la gobernadora Maru Campos para transformar el transporte en el estado.

“Hoy Chihuahua y Juárez cuentan con unidades de última generación que ofrecen un servicio eficiente, seguro y moderno para las y los usuarios”, señaló.

Las cifras respaldan el reconocimiento: JuárezBus ha superado los 30 millones de viajes realizados, consolidándose como un sistema ampliamente aceptado por la ciudadanía fronteriza.

En el caso de Bowí, desde la incorporación de nuevas unidades, se han registrado más de un millón y medio de viajes, reflejo de su crecimiento y confianza entre los usuarios.

El estudio también resalta las acciones de modernización, como el uso de tarjetas de prepago, encuestas electrónicas de satisfacción, una flota joven y un fideicomiso que impulsa la mejora continua del sistema. A ello se suma la operación de Centros de Atención de Movilidad (CAM) fijos y móviles, que facilitan el acceso a tarjetas preferenciales en ambas ciudades.



Un dato que marca diferencia: el 66% de los puestos directivos y gerenciales de la Operadora de Transporte (OTV) están encabezados por mujeres, reflejando una visión incluyente y moderna en la gestión del transporte público.

Hoy, Bowí y JuárezBus no solo mueven personas; mueven a Chihuahua hacia un modelo de ciudad más ordenada, eficiente y con visión de futuro.



AR MÉDICA[®]

CHIHUAHUA



CUIDAR DE TU FAMILIA ES PRIORIDAD



Consulta médica a Domicilio



Atención a emergencias,
urgencias y accidentes viales



Materiales y medicamentos de
primera toma sin costo



Sin límite de atenciones



Servicio 24 horas

AR Médica Chihuahua   

Obtén tu membresía **412 6000**

www.armedica.com.mx



ALCANCE STUDIO

COMERCIAL



GASTRONOMÍA



MODA



RETRATO



¡AGENDA TU SESIÓN AHORA!

614 457 0519 /  Agenciaalcancecuu

Santiago De La Peña

Me gustaría seguir sirviendo a mi estado desde donde la vida me permita.

“La familia es la plataforma para salir a luchar y el refugio para volver.”

SANTIAGO DE LA PEÑA GRAJEDA

SOY: Santiago, esta es la edición de diciembre de Soy Chihuahua, la última del año, y dicen que los últimos siempre serán los primeros. Me da gusto recibirte y que el público pueda conocer tanto tu parte humana como tu parte política. Para comenzar: ¿cómo fue el Santiago de niño? ¿Cómo creciste? ¿Eres desmadroso, muy inteligente? ¿Cómo eras?

Santiago De La Peña: Yo creo que tuve una infancia promedio, pero muy feliz. Provengo de una familia que se mantuvo unida; mis padres estuvieron juntos hasta que fallecieron y tengo tres hermanos. Yo soy el de en medio. Algunos dicen que la posición que ocupas en la familia determina tus habilidades o tu personalidad.

Mi infancia fue feliz, con travesuras estándar, nada fuera de lo común ni nada que afectara mi dinámica familiar o a terceros. Me tocó vivir un Chihuahua que se disfrutaba muchísimo, un Chihuahua sin los retos que hoy tiene en vialidades, seguridad o distancias. Recuerdo la construcción del tramo hasta la caseta de Sacramento y después la carretera de cuatro carriles a Ciudad Juárez. Vi cómo Chihuahua pasó de ser un “rancho grandote” a convertirse en la ciudad intermedia que hoy somos.

Siempre estuve inclinado hacia las humanidades. Mi familia es de abogados, soy la tercera generación de abogados. Nunca fui bueno para las matemáticas, pero con disciplina uno va fortaleciendo habilidades. Tengo una excelente relación con mis hermanos; aunque hoy no los veo tanto por mi trabajo, seguimos muy unidos. Mis padres siempre nos dijeron que la familia es lo más importante: es la plataforma para salir a luchar y, al mismo tiempo, el refugio para volver y encontrar paz, consejo y miles de horas felices.

SOY: Dentro de ese círculo familiar, ¿quién influyó más en la manera en la que hoy tomas decisiones en el Gobierno del Estado?

Santiago De La Peña: Sin duda mi padre. Abogado, hijo de abogado, con vocación de servicio público. Fue un gran servidor público, con conducta intachable. Siempre tuvo claro que uno llega a estos espacios para servir a la gente, sin importar qué tan grande o pequeño sea el problema.

Porsupuesto, también influyó mi madre, por su amor y formación, y la convivencia con mis hermanos. A lo largo de mi vida he tenido grandes amigos y grandes maestros. Uno es producto del camino que recorre. Yo siempre les digo a mis hijos que todos los días uno construye a la persona que quiere ser el resto de su vida.

SOY: ¿Podría decirse que tu familia es tu gasolina de todos los días?

Santiago De La Peña: Totalmente. Mi gasolina diaria es mi familia. He tratado de replicar los valores que mis padres me heredaron. Mi esposa Ana Isabel y mis tres hijos —Jimena, Santiago y Alejandro— son mi motor. En mi casa decimos que si no te levantas para eso, entonces ¿para qué te levantas?

SOY: Tu agenda cambia todos los días, pero en promedio, ¿a qué hora empieza y termina tu día?

Santiago De La Peña: Una de las cosas que más disfruto es que en esta posición no hay días iguales. Siempre hay nuevos retos. Normalmente me levanto a las 5:30 de la mañana. Lo primero es revisar el resumen de medios, el reporte de seguridad y el de protección civil. Así, cuando llego a la oficina, no llego a enterarme de lo que pasa, sino a tomar decisiones.

El día transcurre entre oficina, giras y atención a actores políticos, organizaciones sociales y colaboradores de la Secretaría. Hay que recordar que la Secretaría General de Gobierno cubre muchos frentes: política interior, Gobernación (venta de alcohol, bares, autoservicios), Registro Público de la Propiedad, Registro Civil, Protección Civil, Subsecretaría de Asuntos Políticos, Subsecretaría de Normatividad, Desarrollo Municipal y más. Es una dependencia robusta, diversa, y que además apoya a otras áreas cuando se requiere.

SOY: Quiero hacerte una pregunta fuera de tu cargo. A Vicente Fox, en un podcast, le preguntaban que al PRI le tomó 70 años ser desplazado, y sobre qué tan difícil sería sacar a Morena a nivel nacional. ¿Qué tan difícil es sacar a un partido? Y aquí en Chihuahua no ha entrado, afortunadamente para algunos, desafortunadamente para otros. ¿Qué piensas?



Santiago De La Peña: Yo trabajé en la Presidencia de la República, primero con el presidente Ernesto Zedillo y después más de tres años con el presidente Fox. Tenía 24 años cuando llegué. Imagínate, uno llega con toda la energía a aprender y observar a gente del más alto nivel. Me tocó ser parte de esa transición histórica en el país.

Sobre Morena, creo que es una pregunta que muchos ciudadanos se hacen. Mientras más se clarifica el estilo de gobernar de Morena, más se nota cómo se han ido desmontando instituciones construidas por los ciudadanos durante décadas: el INE, los órganos de transparencia, la Comisión Nacional de Derechos Humanos, que hoy prácticamente no tiene voz ni voto.

Chihuahua siempre ha sido clave en movimientos políticos y sociales del país. Aquí pensamos distinto; por eso existe un proyecto como el que encabeza la gobernadora Maru Campos. Estoy optimista: los chihuahuenses vamos a seguir apostando por gobiernos que dan desarrollo, productividad, empleo, bienestar social y mejores condiciones de seguridad y salud.





Chihuahua siempre ha levantado la bandera del federalismo. No nos gustan las decisiones tomadas desde el centro. Morena ha centralizado muchas decisiones y eso aquí no gusta. Espero que los chihuahuenses sigamos apostando por un proyecto con el cual nos identifiquemos y no entregarnos a algo impuesto desde fuera.

SOY: Has estado en gobierno municipal, federal y ahora estatal. ¿Cómo ha sido tu evolución desde tus inicios hasta hoy?

Santiago De La Peña: La vida me ha dado la oportunidad de estar de los dos lados del escritorio.

Me gusta la política y el servicio público, pero también he trabajado en la iniciativa privada. Ese perfil híbrido me permite conectar con los ciudadanos, porque sé lo que se vive del otro lado, haciendo trámites, enfrentando procesos. Eso me ayuda a saber cómo debe actuar el gobierno para que la gente se sienta atendida.

Todos los políticos hablan de cercanía, pero la cercanía se demuestra con hechos. Puedes sonreír y dar la mano, pero si no abordan los temas con empatía y te mueres en la raya tratando de solucionar el problema, la cercanía se desvanece.

SOY: ¿Hay diferencia entre el Santiago ciudadano y el Santiago político?

Santiago De La Peña: No podemos desprendernos de nuestra historia personal. Yo me formé en una casa con valores muy claros y una visión del servicio público. Mi militancia partidista en el PRI duró hasta 2017. Hoy no tengo militancia definida, pero he encontrado coincidencias de valores y objetivos por ejemplo en lo que tiene que ver con la vida y la familia en el proyecto que encabeza la Gobernadora Maru Campos y el PAN en Chihuahua.

SOY: Hablando más personal: ¿qué música escuchas?, ¿ves series?, ¿qué haces en tu tiempo libre?

Santiago De La Peña: Cuando te tomas en serio tu trabajo, disfrutas y asumes jornadas largas; aquí trabajamos 12, 13 o 14 horas diarias. Me encanta mi trabajo. Mi padre nos decía que el único lugar donde el éxito está antes que el trabajo es en el diccionario.

En mi tiempo libre disfruto a mi familia. Estoy casado desde hace 26 años. Mis hijos ya están más grandes, así que paso más tiempo con mi esposa. No veo mucha televisión; normalmente veo deportes, sobre todo fútbol y Fórmula 1. Del fútbol mexicano guardo recuerdos del Necaxa de los noventa. Hoy veo más fútbol europeo.

A veces veo programas como Alienígenas Ancestrales en el History Channel, más para distraerme. Mi esposa es muy aficionada a las series, así que a veces ella me arrastra a esa dinámica. Las últimas series completas que vi recientemente son Yellowstone y 100 años de soledad de Gabriel García Márquez.



SOY: Imagino que no duermes mucho y que siempre estás pendiente del teléfono. ¿Cuál ha sido el mayor reto desde que asumiste la Secretaría General de Gobierno?

Santiago De La Peña: Retos ha habido muchos, afortunadamente. El primero fue llegar a la Secretaría cuando la administración ya tenía un año tres meses; eso implica un cambio de estilo y adaptación.

El reto más emblemático ha sido la puesta en marcha del sistema de transporte BRT en Ciudad Juárez. Cuando llegué, muchos lo veían como un sueño imposible. Juárez es la ciudad más importante del estado en población y en aportación al PIB estatal, y tenía un sistema de transporte abandonado por décadas.

Trabajamos meses en planeación, escuchando expertos y ciudadanía. Pasamos de cero a tres rutas troncales. Hoy hemos movido más de 30 millones de viajes. Esa cifra responde por sí sola.

SOY: Vamos a trasladarnos a Chihuahua capital. También aquí hay unidades nuevas con tecnología: cámaras, USB para cargar teléfonos, clima... ¿Cuál ha sido el reto en Chihuahua en materia de transporte?

Santiago De La Peña: El reto mayor fue Juárez porque empezamos de cero. Una vez avanzados los proyectos allá, propuse a la gobernadora remozar el sistema de Chihuahua.

Aquí había una situación distinta: la Ley dice que ningún camión puede tener más de 10 años de antigüedad. Cuando llegué, Chihuahua tenía un cumplimiento del 71%. Hoy es del 95.93%. Eso habla del compromiso de los concesionarios y el trabajo conjunto.

Chihuahua debería tener 14 rutas BRT; hoy tiene solo una. Ese es el tamaño del reto para futuros gobiernos. Además, detectamos problemas en el servicio en el campus norte de la UACH. El concesionario no podía operar adecuadamente porque la mayoría de los usuarios son estudiantes con tarifa preferencial.

Entonces asumimos nosotros la operación con autobuses propios y hoy movemos entre 1,200 y 1,600 alumnos diarios con unidades de última generación. Esto es generar soluciones de transporte a donde realmente se necesitan.

SOY: ¿Está contemplado crear nuevas rutas, como por el Periférico, Juventud o Sacramento?

Santiago De La Peña: Sí. La siguiente ruta viable corre desde Desarrollo Urbano Municipal hasta la zona de Pistolas Meneses, pasando por Periférico de la Juventud.

También estamos evaluando un proyecto similar al del campus norte de la UACH en la zona poniente de la ciudad, que ha crecido mucho y no tiene buena cobertura de transporte.



SOY: Hace unos días presentaron el paquete económico 2026. ¿Qué viene para Chihuahua el próximo año?

Santiago De La Peña: Trabajo, trabajo y más trabajo. Chihuahua sabe que nada bueno sucede sin esfuerzo. La Gobernadora Maru Campos ha presentado presupuestos responsables. Durante 11 años, administraciones anteriores, durante 11 años, se presentaron presupuestos deficitarios. Hoy la lógica es clara: el dinero no es del gobierno, es de los ciudadanos.

El paquete económico 2026 es balanceado: no genera déficit, privilegia inversión pública, mantenimiento de carreteras, salud y educación y apoyo al campo. También incluye obras estratégicas, como el Centro de Convenciones en Ciudad Juárez, que por fin podrá concretarse.

SOY: En la visión de futuro: ¿qué te gustaría hacer cuando termine esta administración? ¿Tomarte un tiempo?, ¿seguir en política?, ¿volver a lo privado?

Santiago De La Peña: Mientras uno tenga vida, y el motor de la familia, debemos seguir siendo útiles donde la vida nos ponga. No tengo miedo de volver a la iniciativa privada; lo he hecho antes. Pero también me gustaría seguir participando en política. Hay una satisfacción única en ver resultados que cambian la vida de la gente, cada minuto que le dedicamos a servir a los demás vale totalmente la pena.

SOY: ¿Qué crees que falta por consolidar en este año y medio que queda de administración?

Santiago De La Peña: Creo que el gobierno de la Gobernadora Maru Campos está en etapa de consolidación. Se pusieron en orden las finanzas después de 11 años complicados. El dinero público debe manejarse como si todos pudieran ver a través de una caja de cristal.



Falta seguir trabajando en transporte: consolidar el sistema integral, redes de rutas alimentadoras y adaptarse al crecimiento de Juárez y Chihuahua. También seguir invirtiendo en infraestructura hidráulica; aún hay comunidades que han esperado décadas por agua potable.

Otro tema clave es la seguridad. Hemos tenido los meses con menor número de homicidios dolosos en ocho años. Pero es un trabajo diario, coordinado con las fuerzas federales. Sin duda alguna otra es seguir poniendo atención a la salud a través de MediChihuahua que ha venido a cubrir las deficiencias de la desaparición del seguro popular.

SOY: Por último, ¿qué mensaje le das a quienes leerán esta edición de diciembre?

Santiago De La Peña: Les deseo un gran cierre de año, una feliz Navidad y que el próximo esté lleno de éxitos y retos. No dejemos de abrazar los valores que han hecho grande a este estado. Los chihuahuenses tenemos mucho de qué sentirnos orgullosos. Que la suerte nos agarre trabajando.



Un mensaje para los chihuahuenses

Les deseo un gran cierre de año, una feliz Navidad y que el próximo esté lleno de éxitos y retos. No dejemos de abrazar los valores que han hecho grande a este estado. Los chihuahuenses tenemos mucho de qué sentirnos orgullosos. Que la suerte nos agarre trabajando.

Santiago De la Peña Grajeda

LOS AUTOS QUE MARCARÁN EL 2026: TECNOLOGÍA, SEGURIDAD Y EL SALTO DEFINITIVO HACIA LA MOVILIDAD INTELIGENTE

El 2026 ya puede sentirse desde el retrovisor: nuevas tecnologías, motores más eficientes, pantallas que parecen sacadas de una nave espacial y sistemas de asistencia que convierten cada trayecto en una experiencia intuitiva y segura. La industria automotriz está viviendo un cambio de época... y México —especialmente Chihuahua— será uno de los mercados donde esta evolución se verá con mayor fuerza.

Las marcas más importantes del mundo ya definieron la ruta: mayor conectividad, más autonomía, softwares que aprenden del conductor y plataformas diseñadas para convivir con la inteligencia artificial. Lo que antes parecía futurista, hoy está a un semáforo de distancia.

A continuación, presentamos los modelos y tendencias que marcarán el ritmo del 2026.

1. La era eléctrica madura (de verdad)

Después de años de promesas, el 2026 será el punto en el que los eléctricos ofrecerán lo que México pedía:

- **Autonomías arriba de 600 km**
- **Tiempos de carga más cortos**
- **Baterías más seguras y duraderas**
- **Software inteligente que gestiona energía según tu estilo de manejo**

2. Híbridos 2.0: el equilibrio perfecto

Los híbridos dejaron de ser “transición” y se volvieron elección final.

El 2026 traerá:

- **Motores más silenciosos**
- **Mayor potencia combinada**
- **Consumos urbanos tan bajos como 22-28 km/l**
- **Sistemas inteligentes que predicen rutas y optimizan energía**

3. Autos que se actualizan como tu celular: La nueva regla es clara: el coche ya no “viene completo”, evoluciona.

El 2026 será el año en que:

- **Las marcas activen funciones vía actualización OTA**
- **El auto aprenda tus rutas y hábitos**
- **Se integren asistentes con IA realmente conversacionales**
- **La interfaz del tablero sea personalizable**

4. Seguridad inteligente: el copiloto que siempre soñaste
Los sistemas ADAS de nueva generación incluirán:

- **Frenado autónomo predictivo**
- **Detección de peatones en 360°**
- **Control crucero adaptativo inteligente**
- **Asistencia activa en tráfico denso**
- **Modo de emergencia que detiene el auto y llama por ayuda**

5. SUVs: el reinado continúa

La fiebre SUV no va a ninguna parte... al contrario. Para Chihuahua —ciudad de distancias largas, clima extremo y carretera— serán tendencia:

- **SUVs compactas híbridas**
- **SUVs medianas con motor turbo más eficiente**
- **Modelos off-road inteligentes**
- **Versiones AWD más accesibles**

6. La IA se convierte en piloto auxiliar: No hablamos de conducción autónoma total... Pero sí de:

- **IA predictiva que reduce riesgos**
- **Navegación inteligente con ajuste en tiempo real**
- **Entrenamiento de manejo seguro personalizado**
- **Monitoreo del estado del conductor**





carmona
IMPRESORES
CALIDAD, TECNOLOGÍA Y COLOR

ESPECIALISTAS EN IMPRESIÓN INDUSTRIAL

**"Contamos con una
cobertura a nivel internacional"**



Realizamos:

Instructivos

Manuales

Empaques

Libros

Guías

Folletos

Etiquetas

Revistas

Catálogos



Síguenos en nuestras redes sociales:

FACEBOOK:

Carmona Impresores

LINKEDIN:

Carmona Impresores Oficial

INSTAGRAM:

Carmona_impresores

YOUTUBE:

Carmona Impresores Oficial

Contactos:

Lada sin costo: 800 228 2276 / Tel. 871 707 4200

www.carmonaimpresores.com.mx / ventas@carmonaimpresores.com.mx

CREANDO MAGIA NAVIDEÑA: ADORNOS QUE TRANSFORMARÁN TU HOGAR

Parece que fue ayer cuando brindamos por el inicio del año 2024, pero ya estamos a las puertas de diciembre, preparándonos para una nueva Navidad. Es el momento de sumergirse en la magia de la temporada y adornar nuestro hogar con los elementos más encantadores que capturen el espíritu festivo.

¿Te has preguntado alguna vez acerca del origen de los adornos navideños?

Los romanos, con sus festivales Saturnales en honor a Saturno, marcaban el 25 de diciembre como el Natalis Solis Invicti, relacionado con el nacimiento de Apolo. Consideraban este día como el solsticio y adornaban sus entradas con laureles, celebrando con banquetes y alegría.

Por otro lado, los celtas también festejaban el solsticio, decorando robles con flores y frutas. En el siglo VIII, la leyenda cuenta que un misionero llamado Bonifacio derribó un roble en honor a Thor en Hesse, Alemania, reemplazándolo por un abeto, un árbol perenne que simboliza la vida eterna. Este abeto fue adornado con manzanas y velas, dando inicio a la tradición de utilizar pinos para celebrar la Navidad, un símbolo que refleja renovación, prosperidad, esperanza y abundancia.



Aunque la tradición de adornar pinos ha perdurado, a lo largo de los años hemos sido testigos de nuevas tendencias en su decoración. Este año, te proponemos llevar la elegancia a otro nivel.

Imagina un camino de mesa resplandeciente con lentejuelas, acompañado de manteles individuales en tono dorado. Crea capas de platos blancos resaltados con flores rojas, y añade un toque celestial con anillos en forma de estrella en tus servilletas rojas.

Para el toque final, incorpora copas con bordes dorados y una charola en color oro. Si planeas celebrar con estilo, no olvides incluir una hielera y un shaker para añadir un toque festivo a tus reuniones de la temporada. Estos pequeños detalles no solo aportarán elegancia a tus eventos, sino que también crearán un ambiente deslumbrante para tus banquetes navideños.

Este año, deja que tu hogar cuente la historia de la Navidad con adornos que no solo embellecen, sino que también rinden homenaje a las tradiciones que han perdurado a lo largo de los siglos.


¡Que la magia de la Navidad ilumine cada rincón de tu hogar!

DISEÑA ——— CONSTRUYE ——— VIVE

CONTÁCTANOS

614 103 69 02

614 199 52 09

@escarpitaarquitectos 

TimeOut Outfit

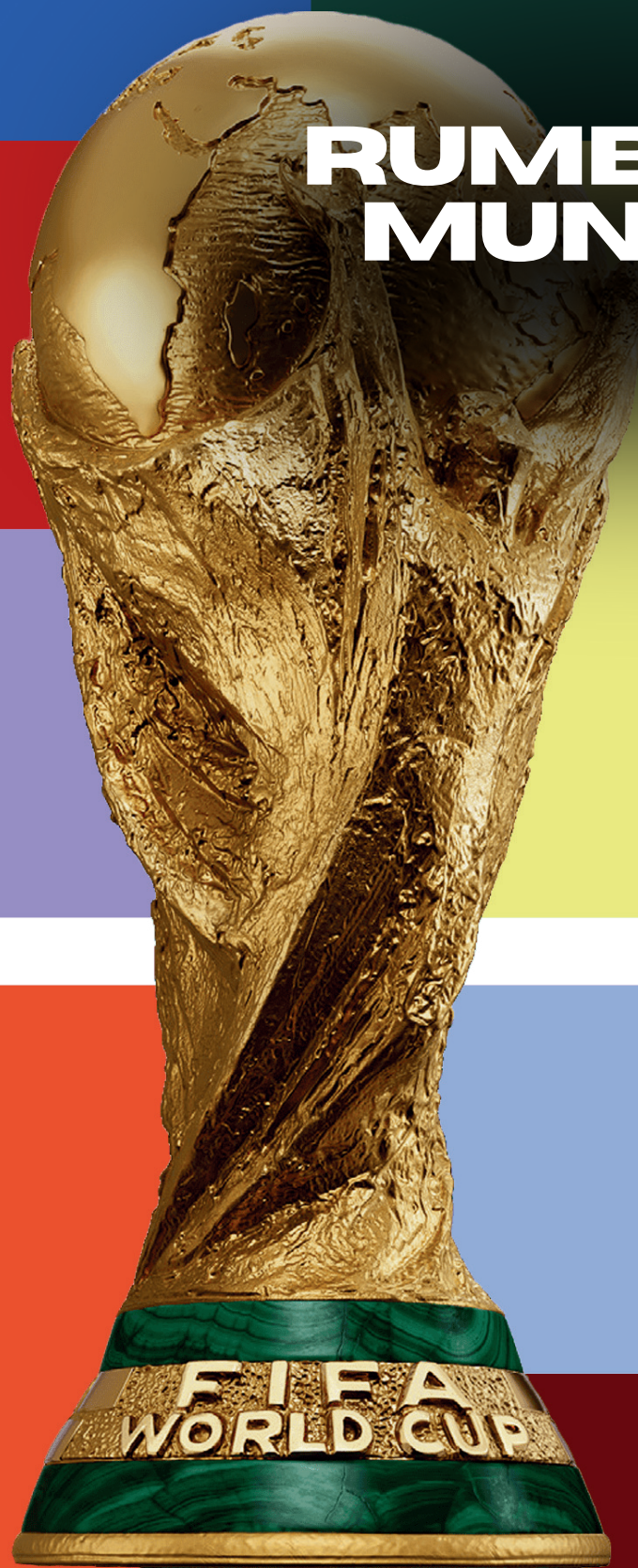
La nueva piel de México rumbo al 2026

Un diseño que mezcla identidad, orgullo y tradición fue revelado como la nueva piel de México rumbo al 2026. Con reproducción autorizada por el INAH "REP.AUT. INAH", esta camiseta promete encender la pasión tricolor.

#PorMéxicoTodo



RUMBO AL MUNDIAL 2026



FIFA

Sabores que unen: los platillos que no pueden faltar en tu mesa navideña

La Navidad no solo se sirve en platos: se sirve en recuerdos, en risas compartidas, en recetas heredadas y en mesas donde caben todos.

En diciembre, la cocina se convierte en el verdadero corazón del hogar, y cada platillo cuenta una historia distinta. Por eso, en esta edición especial de "Cuisine", celebramos los sabores que unen a las familias y convierten una noche en un recuerdo eterno.

Los clásicos que saben a hogar: Hay recetas que no pasan de moda porque están hechas de memoria y tradición:

Pavo relleno tradicional: El protagonista indiscutible de la mesa navideña. Jugoso, dorado, acompañado de gravy y relleno de frutos secos, carne y especias.

Pierna adobada: Con ese equilibrio perfecto entre lo dulce, lo ácido y lo picante. Es una favorita por su sabor intenso y su versatilidad.

Bacalao a la vizcaína: Un platillo que cruza generaciones. Aceitunas, alcaparras, jitomate y papa convierten este guiso en un clásico inamovible.

Romeritos con mole: Navidad mexicana en su máxima expresión. Tradición, identidad y sabor profundo.

Prime rib al horno: Jugoso, elegante y lleno de carácter.

Salmón en costra de hierbas: Una alternativa fresca y sofisticada.

Lasaña navideña: Ideal para mesas largas y familias grandes.

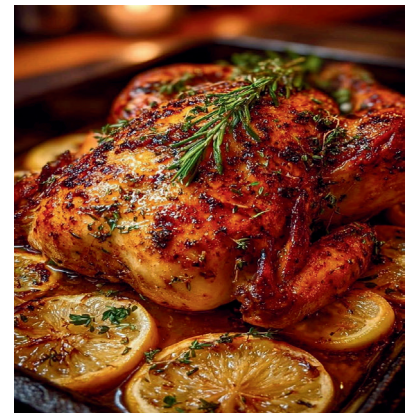
El momento más esperado: los postres: Cuando todo parece terminado... llega lo mejor

- Buñuelos espolvoreados con azúcar y canela
- Pay de manzana
- Pastel de frutos secos
- Rosca navideña con chocolate o frutos rojos

Cocinar es amar sin palabras: La cena de Navidad no se trata de perfección, sino de intención.

De cocinar pensando en los que están y en los que viven en el recuerdo. En cada cucharada viajan los años, los abrazos, las despedidas, los reencuentros y las promesas nuevas. Porque al final, diciembre no se recuerda por lo que se regaló...

se recuerda por lo que se compartió.



**EN SOY CHIHUAHUA
CELEBRAMOS LA
COCINA QUE UNE,
EMOCIONA Y DEJA
HUELLA.
QUE ESTE DICIEMBRE
TU MESA SEA EL
ESCENARIO DONDE
NAZCAN LOS MEJORES
RECUERDOS.**





AKARI

EL MEJOR REGALO
PARA TUS REUNIONES ESTA NAVIDAD

DISTRITO 1 · ORTIZ MENA · PLAZA HOLLYWOOD · RELIZ · FASHION MALL
A DOMICILIO · ORTIZ MENA 614 437-0202 · HOLLYWOOD 614 423-3838 · RELIZ 614 430 3030

CUULINARIA 2025: SABORES, TRADICIÓN Y TURISMO EN EL RELIZ

El Parque El Reliz se convirtió en el epicentro gastronómico de Chihuahua durante el pasado fin de semana, cuando el alcalde Marco Bonilla inauguró oficialmente el festival Cuulinaria 2025, un evento que reunió a miles de familias en una edición marcada por el sabor, la música y la celebración de nuestras raíces. En esta jornada se presentaron 120 expositores, entre restauranteros, sotoleros, cerveceros artesanales, vitivinicultores, cocineras tradicionales y productores regionales, quienes ofrecieron una diversidad gastronómica que reflejó la riqueza culinaria del estado. Desde temprano, visitantes de todas las edades recorrieron la explanada del parque, disfrutando de los aromas, texturas y propuestas que cada stand presentaba, mientras la música en vivo de artistas locales llenaba el ambiente bajo una estética alusiva al Día de Muertos.

Durante la inauguración, Marco Bonilla destacó uno de los logros más importantes del festival: por primera vez, Cuulinaria fue integrado a la agenda nacional "Visit México", plataforma oficial de promoción turística de la Secretaría de Turismo Federal. Gracias a ello, el evento compartió escarapate con celebraciones icónicas como la Guelaguetza, el Festival Internacional Cervantino y el Gran Premio de México, convirtiéndose además en el único festival gastronómico dentro de esta selección.

Edibray Gómez, secretario de Turismo del Gobierno del Estado, celebró el impacto del evento en la promoción del turismo local, y resaltó la presencia de funcionarios provenientes de El Paso, Texas, quienes acudieron como parte de una estrategia de fortalecimiento para la difusión internacional del festival y sus atractivos.

La edición 2025 de Cuulinaria dejó un precedente en organización, participación y ambiente familiar. El festival continuó al día siguiente, en un horario de 1:00 a 11:00 pm, con entrada completamente gratuita, reafirmando que la gastronomía chihuahuense es mucho más que sabor: es identidad, tradición y una ventana de oportunidad para atraer a visitantes nacionales e internacionales.



CUULNARIA

EL FESTIVAL DEL BUEN COMER



Congreso AIM 2025: Chihuahua acelera hacia el futuro

Chihuahua Capital volvió a demostrar que no solo sigue el ritmo del mundo: lo marca. Este 3 y 4 de diciembre, en el Hotel Sheraton, la ciudad fue sede del Congreso Artificial Intelligence México AIM 2025, uno de los encuentros más ambiciosos del año. Un espacio donde la inteligencia artificial, la innovación, el emprendimiento y la estrategia económica convergieron para dibujar el futuro inmediato de la región.

Detrás de este evento histórico hay una visión clara, y Oliver Torres —director de DESEC A.C. y uno de los mayores impulsores del primer Summit de Innovación en la ciudad— nos lo confirmó en entrevista exclusiva.

Ocho años preparando el terreno: Lo que hoy se ve como un evento imponente nació de un esfuerzo sostenido por más de ocho años entre empresarios, Gobierno del Estado, Gobierno Municipal y organismos como Chihuahua Futura. La conversación siempre fue la misma: ¿cómo preparar a Chihuahua para los desafíos globales?

Primero, el enfoque fue fortalecer el emprendimiento: programas como Start Up Chihuahua sembraron la semilla. Luego llegó la etapa de la innovación. Pero conforme el diálogo maduró, surgió un objetivo mayor: elevar la competitividad y productividad de los sectores económicos estratégicos del estado.

“Hoy ya no puedes hablar de competitividad sin hablar de inteligencia estratégica”, afirma Oliver.

Del labor intensive al human expansive: Una de las grandes aportaciones del proyecto provino de la consultora internacional Rebeca Wong, experta de Stanford, quien ayudó a conceptualizar la esencia del Summit: “From the labor intensive to the human expansive.”

El mensaje es poderoso: dejar atrás el modelo que depende de la mano de obra tradicional y avanzar hacia uno donde el talento, el conocimiento y la creatividad sean el motor principal del crecimiento.

Chihuahua quiere convertirse en una ciudad que no solo produce: que piensa, innova y anticipa.

Un evento diseñado para quedarse: Aunque esta es la primera edición, la visión es clara:

el Summit llegó para consolidarse como un evento anual, uniendo academia, empresas y gobierno en una mesa donde se construyan soluciones reales para el futuro.

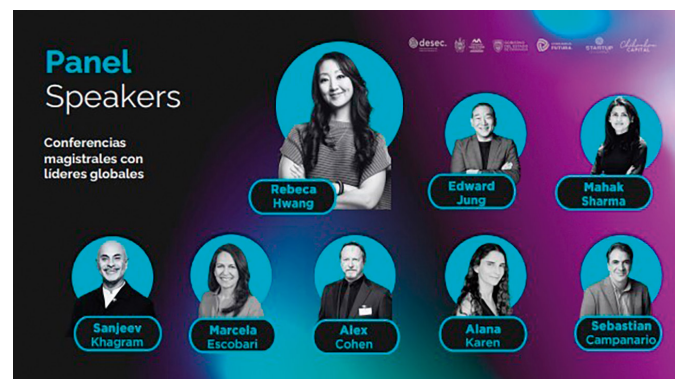
“Lo que estamos viendo hoy es el resultado de un diálogo profundo y constante”, subraya Oliver.

Chihuahua, un nuevo referente nacional: Para Oliver Torres, el verdadero objetivo es que Chihuahua se convierta en un referente nacional de transformación empresarial y urbana, un ecosistema donde la innovación sea parte del día a día.

No se trata de temerle al futuro, sino de moldearlo.

“Queremos que Chihuahua Capital sea la ciudad que logró pasar de ser intensiva en mano de obra a una que aprovecha y expone el talento de su gente.”

Con esta visión, el AIM 2025 no solo fue un congreso: fue una declaración.





RICKY
MARTIN LIVE
CHIHUAHUA 2026

22 DE MARZO
ESTADIO MONUMENTAL

MUSICVIBE

ADQUIERE TUS
BOLETOS EN:

 FUNTICKET.MX



TECATE SUPREMO 2025

Tecate Supremo 2025 volvió a convertir Chihuahua en un epicentro musical donde la vibra, el talento y el desorden bonito se mezclaron sin pedir permiso. Entre riffs que sacudían el aire, voces que llenaban el cielo y multitudes vibrando al unísono, el festival entregó una edición poderosa, diversa y luminosa.







(614) 280 5628

ricardolozoyafotografo.com.mx

RICARDO LOZOYA

Fotógrafo

*Explora la belleza de
la vida a través de mis
fotografías auténticas.*

Ejecutiva - Casual - Eventos



*Conoce
mi trabajo*

¡Dale vida a tu marca con nuestro **manejo de redes sociales!**

Creamos diseños pensados para que tu marca **destaque en redes sociales** y genere resultados reales.

¡Conoce nuestros paquetes que se adaptan a tu marca!



ALCANCE
INNOVACIÓN • COMUNICACIÓN • VENTAS

 Agencia Alcance Chihuahua  614 457 1905  614 537 3877

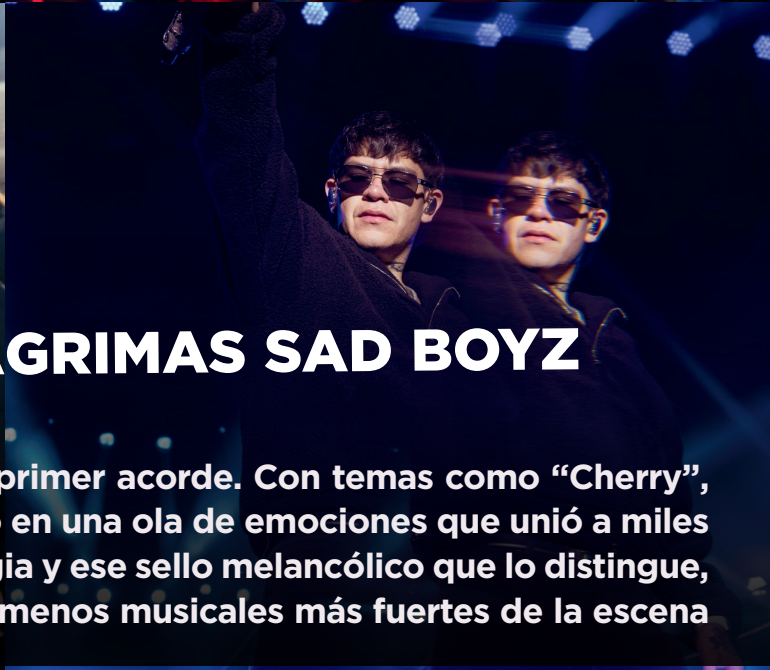


Lights



JUNIOR H “MÉXICO EN LÁGRIMAS SAD BOYZ TOUR”

Una noche que se volvió inolvidable desde el primer acorde. Con temas como “Cherry”, “Dime” y “Entre Nosotros”, el escenario estalló en una ola de emociones que unió a miles de voces en un mismo coro. Entre luces, nostalgia y ese sello melancólico que lo distingue, el artista dejó claro por qué es uno de los fenómenos musicales más fuertes de la escena actual.



one MUSICVIBE

Lights
SOY
Chihuahua

ENROLLADOS

SHOW EN VIVO



LA REUNIÓN
CON ADAL, YORDI, GABY,
ROX, MAU Y LALO

CHIHUAHUA

CORNER SPORT

18 FEBRERO

ÚNICA FUNCIÓN

HORARIO: 21 HRS.

ADQUIERE TUS BOLETOS EN
FUNTICKET.MX

#QuierenMonologueeee | ENROLLADOS

SUSCRÍBETE

y activa las
notificaciones





PREMIO ESTATAL DEL DEPORTE

Chihuahua reconoció a lo mejor de su talento deportivo con la designación de los ganadores del Premio Estatal del Deporte 2025. En un evento protocolario que subrayó la relevancia y transparencia del proceso, estuvieron presentes Teporaca Romero, directora del ICHD; Tomás Aguilera, subdirector de Desarrollo del Deporte; Cesárea Acosta, representante de Normatividad y Asuntos Jurídicos, y Elsa Ordoñez, titular de la Notaría Pública No. 22, encargada de dar fe de la legalidad de la elección. Una jornada que celebró el esfuerzo, la disciplina y la excelencia de los atletas chihuahuenses.



¡NUESTRA CASA!

HIGHLAND

HOTEL CHIHUAHUA



**SOMOS SEDE DEL DEPORTE
EN CHIHUAHUA**



Lights

Creditos: @baddrascon

Creditos: @baddrascon

HA-ASH EN EL PALENQUE DE LA FERIA DE SANTA RITA

Ha Ash volvió a encender Chihuahua con su HaAshville Tour 2025, un espectáculo cargado de energía, nostalgia y esa vibra inconfundible que conecta al público desde el primer acorde. Las hermanas conquistaron el escenario con un recorrido íntimo y poderoso por sus grandes éxitos, regalando a la ciudad una noche de voces impecables y emociones a flor de piel.

Creditos: @baddrascon

Creditos: @baddrascon





“REPENSAR EL 85” DEL DR. MARTÍN ZERMEÑO

Es una mirada valiente hacia uno de los episodios más intensos en la historia política de Chihuahua. En su quinto libro, Zermeno vuelve a abrir los archivos del tiempo: entrevista a protagonistas clave, desentierra documentos en la Secretaría de Gobernación y recoge voces que habían quedado flotando entre el mito y la memoria. El resultado es una obra que no teme incomodar, que revive el 1985 con nuevos matices y que promete, una vez más, encender la conversación pública sobre aquel capítulo que marcó a una generación entera.





LA CANARIA



CANTINA BOTANERA



TE ESPERAMOS

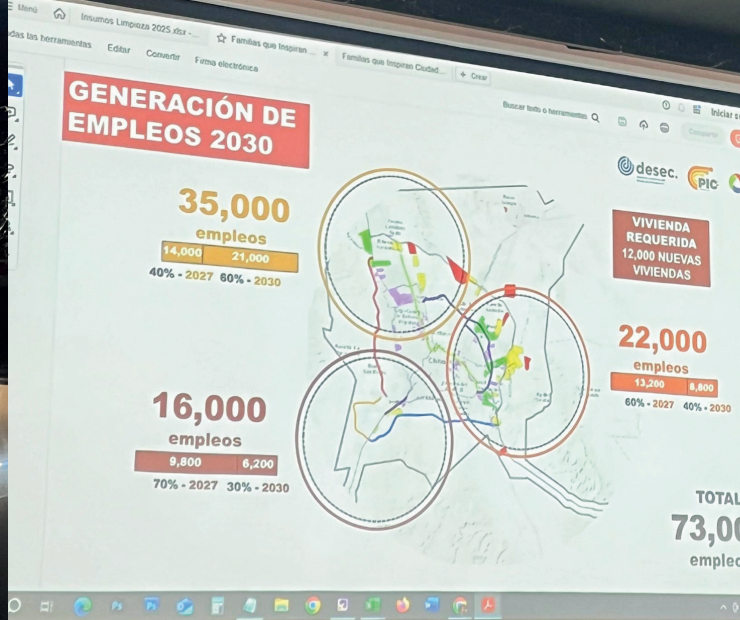
614-494-2640

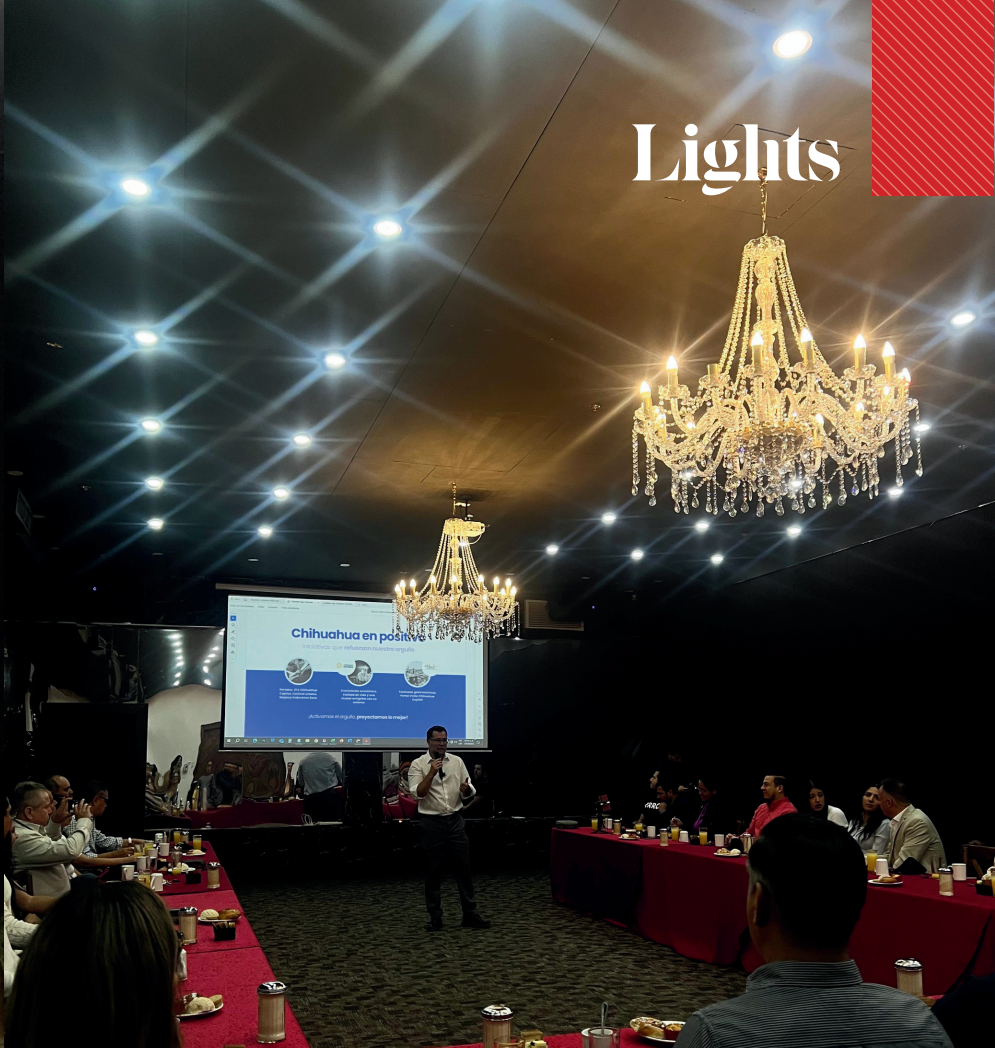
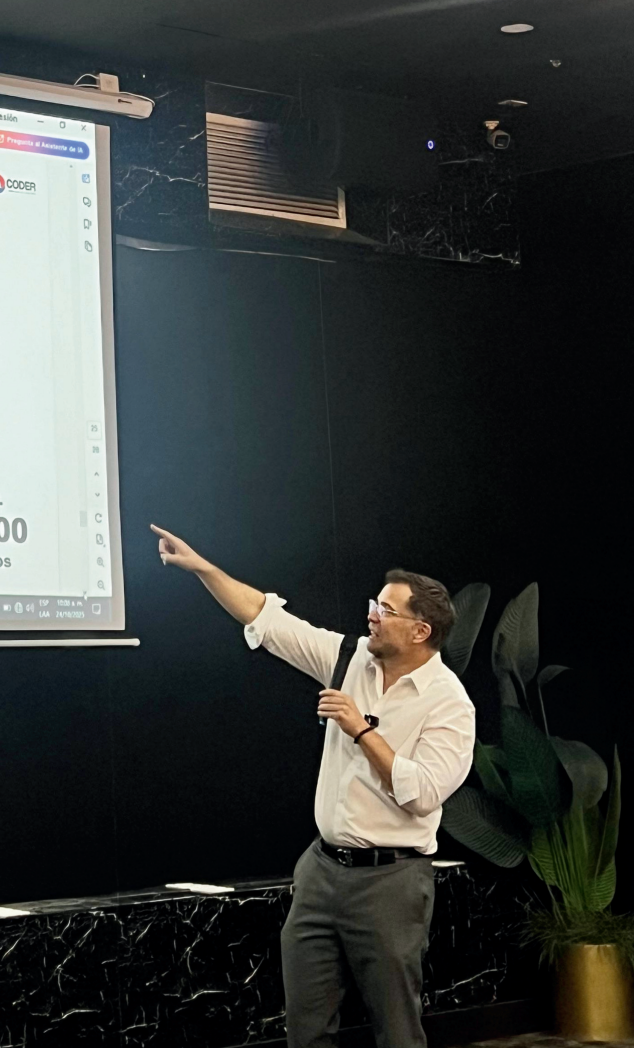
Periferico de la Juventud Distrito 1 Chihuahua Chih.

Lights

FACETA EMPRESARIAL

Se lleva a cabo el ya tradicional desayuno con la comunidad de FACETA EMPRESARIAL en el Hotel Marial Bonita contando con una buena charla del empresario Jorge Cruz Camberos quien hablo del tema "Hambre de triunfo: De la familia a la ciudad que queremos".







Lights



FESTIVAL CARNE Y VINO

El Festival Carne y Vino 2025 volvió a encender la escena gastronómica de Chihuahua con jornadas donde el buen comer, el vino generoso y la música envolvente se entrelazaron para crear momentos memorables. Entre parrillas encendidas y mesas vibrantes, los chefs que dieron vida al encuentro comparten sus impresiones: el ritmo frenético de las cocinas, la creatividad desbordada en cada platillo y la chispa que solo un festival así puede despertar. Una celebración que dejó huella en el paladar y en la memoria, y que ya perfila una edición 2026 igual de prometedora.



ASANDO EN
EL NORTE



NUEVA

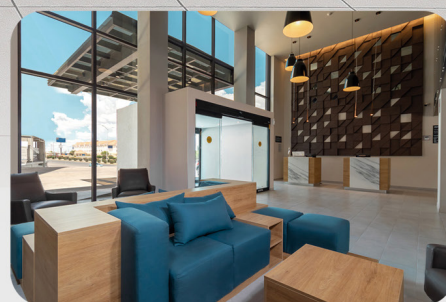


Come bien

AGUA MINERAL DE MESA
AUTÉNTICA DE MANANTIAL

HIGHLAND

HOTEL CHIHUAHUA



Contamos con:



Servicio al cuarto



Wifi



Estacionamiento



Buffet desayuno

6145871500

📞 614.142.1764

🌐 www.highland.mx

📍 Periférico de la Juventud 3115
Puerta de Hierro, Chihuahua,
Chih. C.P. 31207, México.